

Őrizze meg az útmutatót!

A meghajtás beépítése után rögzítse ezt az útmutatót a kábelre a villanszerelőnek.

Készülékfunkciók:

- A meghajtás üzembe helyezése szerelőkábelrel vagy rádióadóval

Kiszállítási állapot (üzembe helyezési mód)

- A véghelyzetek beállítása



Figyelmeztetés!



Fontos biztonsági utasítások! Kövessen a következő utasításokat!

Áramütés miatti sérülésveszély!
A 230 V-os hálózati csatlakoztatást **szakképzett** elektromos szakembernek kell elvégeznie.

Rendszeresen ellenőrizze a berendezést (árnyékolót) kopás és sérülések szempontjából. Vegye figyelembe a helyi energiaellátó vállalat előírásait valamint a VDE 0100 nedves és nyirkos helyiségekre vonatkozó előírásait a csatlakoztatás során.

Csak változtatás nélküli, eredeti **elero** alkatrészeket használjon.

Ne engedjen senkit a berendezés közelébe addig, amíg az teljesen megáll.

A berendezéseken végzett munkák során (karbantartás, ablaktisztítás) válassza le a berendezést a hálózatról.

Rendeltetésszerű használat

- Ügyeljen arra, hogy a rádiós berendezések ne üzemeljenek fokozott zavartényezőjú területeken. (pl. kórházak, repülőterek . . .).
- A távvezérlés csak azoknál a készülékeknél és berendezéseknél engedélyezett, amelyeknél a kézi- vagy fali adókban vagy vevőkben bekövetkező működési zavar nem jelent veszélyt emberekre, állatokra vagy tárgyakra, vagy ez a kockázat ki van védve más biztonsági berendezések segítségével.
- Az üzemeltető nem élvez semmilyen védelmet az olyan rádiós berendezések és végfokozatok (pl. más rádióberendezések) által létrehozott zavarokkal szemben, amelyek ugyanabban a frekvenciatarományban rendeltetésszerűen üzemelnek.
- A rádióvevőt csak a gyártó által engedélyezett készülékekkel és berendezésekkel szabad összekötni.

A rádiójelek optimális használata

- Ne hajlítsa el az antennát.
- Ne rövidítse vagy hosszabbítsa meg az antennát.
- Rossz vétel esetén változtassa meg az antenna helyzetét.
- Az antennát a lehető leghosszabban helyezze el.
- Két rádiós meghajtás között minimálisan 15 cm-nek kell lennie.

Szerelés előtt figyeljen a következőkre:

- A meghajtás csak beépített állapotban működőképes.
- Csak feszültségmentes állapotban szabad csatlakoztatni.
- Az árnyékolót a tekercselőtengelyhez kell rögzíteni.
- A profilcsőnek elegendő távolságban kell lennie a motorcsőtől.
- Ügyeljen a tengelyirányú holtjátékra (1–2 mm)

Beépítés profilcsövekbe

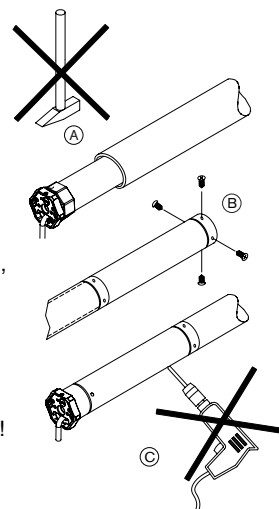
- Ⓐ Tolja be a meghajtást az illeszkedő adapterrel és a végkapcsoló befogógyűrűvel a profilcsőbe.

Helyezze el a motorkábelt védetten, ne hajlítsa meg.

- Ⓑ Biztosítsa az ellencsapágyat tengelyirányú elfordulással szemben, pl. csavarozza rá vagy szegecselje rá a tengelymerevítőt.

Rögzítse a meghajtás tengelyirányú csapágyazását!

- Ⓒ Rögzítse a tengelyhez az árnyékolót!



Figyelmeztetés!



Áramütés miatti sérülésveszély!

Ne fúrjon a meghajtás közelében!

Szerelés




Figyelmeztetés!

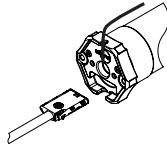
Kövessen a következő szerelési utasításokat!

- A meghajtást oly módon kell rögzíteni, hogy ne okozhasson személyi sérülést.
- A meghajtás telepítése előtt el kell távolítani minden olyan vezetékét és berendezést, amelyek nem szükségesek a működéshez.
- Telepítéskor, működés közben és a berendezésen végrehajtott munkák során lehetőségét kell biztosítani arra, hogy az összes pólus leválasztható legyen a hálózatról (Hirschmann csatlakozó és Hirschmann tengelykapcsoló vagy kétpólusú kapcsoló minimum 3 mm-es érintkezési nyílással vagy összpólusú főkapcsolóval).
- Ha a meghajtás vezérlése KI-előbeállításal (Totmann) rendelkező vezérléssel történik, a kapcsolót 1,50 méteres magasságba kell szerelni, és le kell választani a mozgó részekről.
A berendezések hatótávolságának beláthatónak kell lennie működés közben.
- A meghajtások mozgó részeit védeni kell 2,5 méter alatt.
- A méretezési forgatónyomatékokat és a méretezési üzemidőt a hajtott termék követelményeihez kell illeszteni.
- Vegye figyelembe a típus táblán látható műszaki adatokat.
- Vegye figyelembe, hogy ennél a meghajtásnál (M típusú meghajtások) a legkisebb belső csőátmérő 46 mm-nek felel meg.
- A meghajtást csak úgy szabad beépíteni, hogy ne ázhasson meg.
- Ne építse be a meghajtásokat robbanásveszélyes környezetbe vagy mobil berendezésekbe (pl. gépjárművekbe).
- Tartsa távol a gyerekeket a (táv)vezérlésektől.

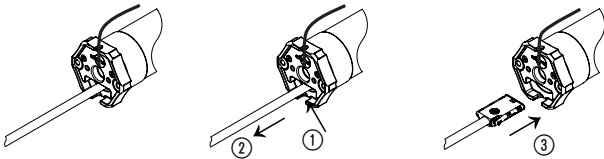
Csatlakoztatás/beépítés/üzembe helyezés

A készülékcsatlakozó eltávolítása

Figyelmeztetés!  **Áramütés miatti sérülésveszély.** Kihúzott készülékcsatlakozó mellett **feszültségmentesnek kell lennie a meghajtás vezetékének.**



Szállítási állapot Csatlakozó eltávolítása Csatlakozó bedugása



Készülékcsatlakozó eltávolítása

A meghajtás vezetékét feszültségmentesíteni kell.

1. Csavarhúzó segítségével nyomja a vezetékre a készülékcsatlakozó reteszelését.
2. Húzza ki a csatlakozót.

A készülékcsatlakozó bedugása

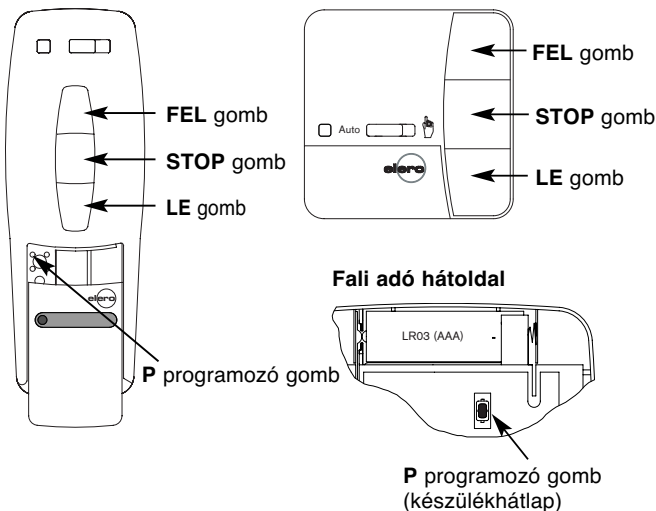
3. Vezesse a csatlakozót feszültségmentesen addig, amíg beugrik a reteszelés.

Beépítési módok

Különbféle beépítési módok lehetőségek:

A beépítés módja
1. Rögzített felső ütköző, szabadon állítható alsó véghelyzet
2. Rögzített felső és alsó ütköző
3. A felső véghelyzet szabadon állítható rögzített alsó ütköző

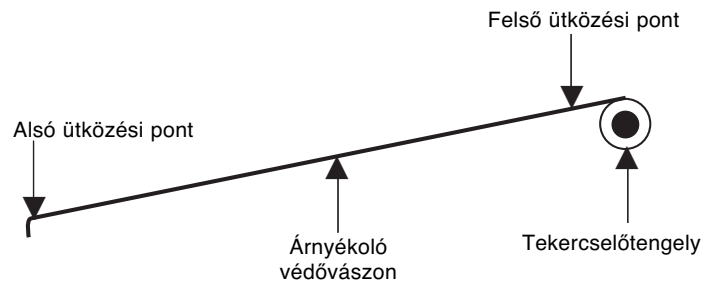
ProLine billentyűzet ismertető Kézi/fali adó



Üzembe helyezés

Kérjük, ügyeljen a következőkre: A RevoLine SunSmart-868 készüléknek **meghatározott ütközőre** van szüksége (felső vagy alsó véghelyzetek). Mindkét pozíció szabad programozásához válassza a RevoLine SunTop-868 készüléket.

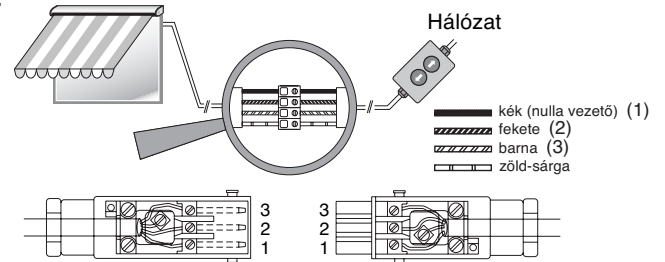
Figyelem: A meghajtás üzembe helyezési üzemmódban található szállításkor.



Csatlakozás szerelőkábelhez

(csak üzembe helyezéskor vagy beállítás esetén engedélyezett)

1.



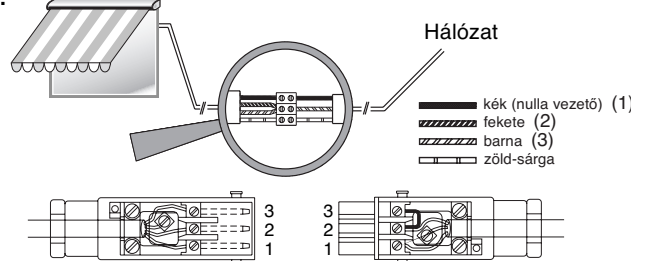
2. Hálózat bekapcsolása.

Ekkor lehetősége van a véghelyzetek szerelőkábelrel történő beállítására.

Kérjük, ügyeljen a következőkre: Nyomja meg a mozgatógombok egyikét olyan hosszan, amíg a meghajtás egy rövid, automatikus STOP kiadásával jelzi a programozási üzemmódba való átváltást. Ekkor lehetősége van a véghelyzetek beállítására.

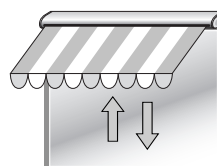
Rádiós csatlakozás (adó üzemmód)

1.



2. Hálózat bekapcsolása.

Csak az első üzembe helyezés alkalmával



3. A meghajtás gyorsan fel és le halad.

A motor rádiós üzemmódban van.

Ekkor lehetősége van az adók betanítására.

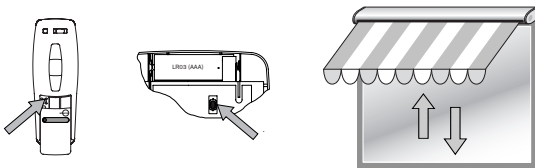
Adó betanítása/további adók betanítása

Adók betanítása

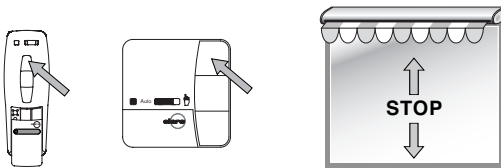
Előfeltétel: A meghajtás rádiós üzemmódban van.
Be kell tanítani a véghelyzeteket.
Be nem tanított véghelyzetek esetén oldja le az árnyékolót a tengelyről.

1. Hálózat ki-/bekapcsolása.

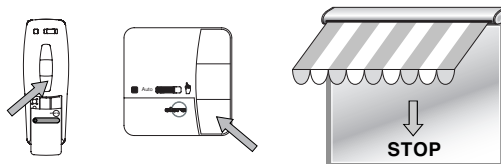
Rövid idejű hálózatszakadás esetén a meghajtás 5 percig tanuló üzemmódba kerül.



2. Nyomja meg a **P** programozó gombot az adóján. A meghajtás 2 percig jár fel és le.



3. Nyomja meg **azonnal** a befelé haladás megkezdése után a **FEL** gombot.



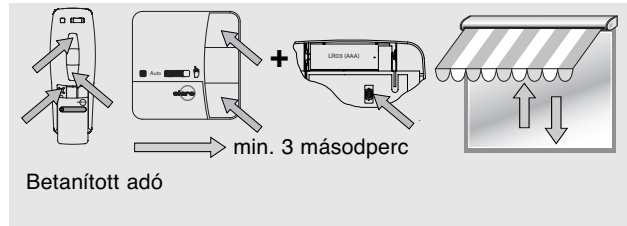
4. Nyomja meg **azonnal** egy kifelé haladás megkezdése után a **LE** gombot. A meghajtás leáll. Az adó be van tanítva.

További adók betanítása

Legfeljebb 16 adót lehet betanítani.

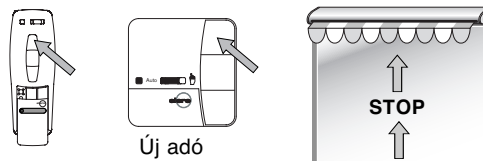
További adók betanításához térjen vissza az 1. lépéshez
vagy

1. Hálózat ki-/bekapcsolása

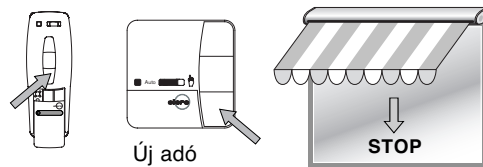


2. Nyomja meg **egyidejűleg**:

a **FEL** és a **LE** gombokat, és a **P** programozó gombot legalább 3 másodpercig a betanított adónál.
A meghajtás 2 percig jár fel és le.



3. Nyomja meg **azonnal** a befelé haladás megkezdése után a **FEL** gombot.



4. Nyomja meg **azonnal** egy kifelé haladás megkezdése után a **LE** gombot. A meghajtás leáll. Az adó be van tanítva.

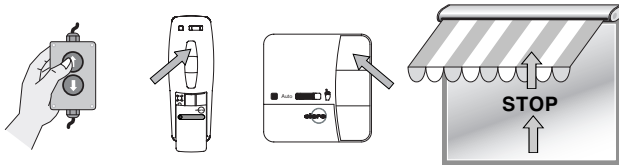
A rádiós oktatási mód leállítása

→ lásd az adó útmutatóját

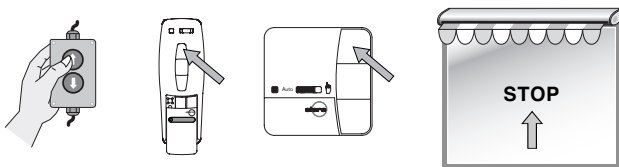
Véghelyzetek beállítása

1. beépítési mód: Rögzített felső ütköző, szabadon állítható alsó véghelyzet

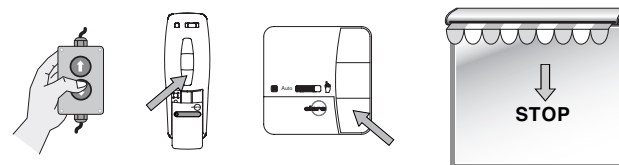
Figyelem: Ügyeljen a helyes csatlakoztatásra.
(szerelőkábel vagy adó üzemmód)



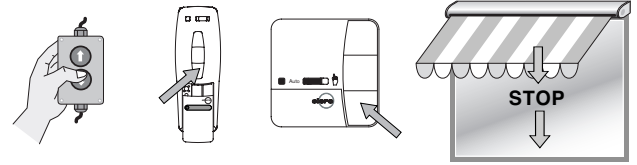
1. Vigye az árnyékolót kb. 5 cm-rel a felső ütköző elé.
A meghajtás lassan megindul egy rövid STOP kiadásával.



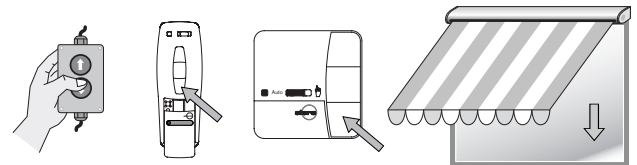
2. Nyomja meg újra a **FEL** gombot.
Haladjon a felső ütközőig.
A meghajtás automatikusan lekapcsol az ütköző elérésekor.



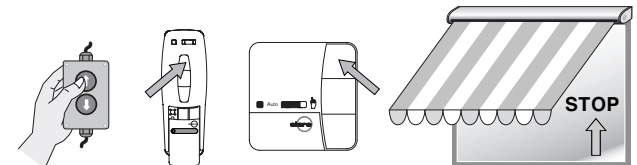
3. Addig nyomja a **LE** gombot, amíg a meghajtás automatikusan megáll.
A felső véghelyzet be van állítva.



4. Nyomja meg újra a **LE** gombot.
Vigye az árnyékolót nem sokkal a kívánt alsó véghelyzet elé.
A meghajtás lassan megindul egy rövid STOP kiadásával.



5. Haladjon a kívánt alsó véghelyzetbe.
Korrektció a gombok segítségével lehetséges.



6. Addig nyomja a **FEL** gombot, amíg automatikusan leáll a meghajtás.
Az alsó véghelyzet be van állítva.

A véghelyzet-beállítás befejeződött.

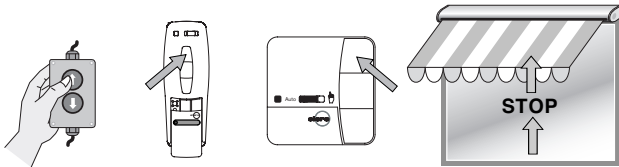
Útmutatás: A redőnyvédelem csak a teljes és megszakításmentes felhúzás és leengedés után van hozzáigazítva a redőny anyagához.

Véghelyzetek beállítása

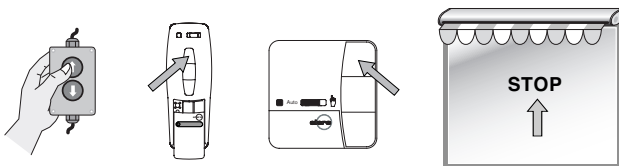
2. beépítési mód: Rögzített felső és alsó ütköző

2. beépítési mód: Rögzített felső és alsó ütköző

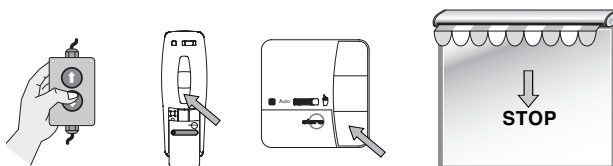
Figyelem: Ügyeljen a helyes csatlakoztatásra.
(szerelőkábel vagy adó üzemmód)



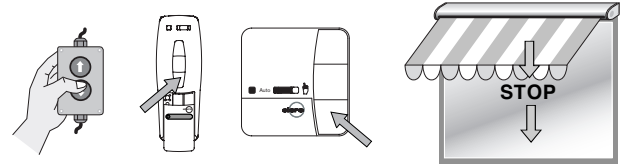
1. Vigye az árnyékolót kb. 5 cm-rel a felső ütköző elé.
A meghajtás lassan megindul egy rövid STOP kiadásával.



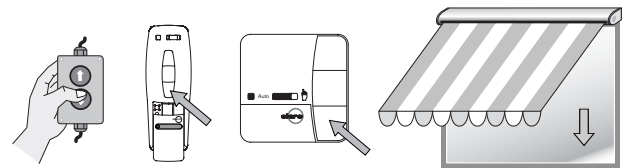
2. Nyomja meg újra a **FEL** gombot.
Haladjon a felső ütközőig.
A meghajtás automatikusan lekapcsol az ütköző elérésekor.



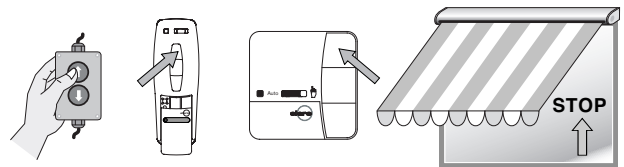
3. Addig nyomja a **LE** gombot, amíg a meghajtás automatikusan megáll.
A felső véghelyzet be van állítva.



4. Nyomja meg újra a **LE** gombot.
Vigye az árnyékolót nem sokkal az alsó ütköző elé.
A meghajtás lassan megindul egy rövid STOP kiadásával.



5. Haladjon az alsó ütközőig.
A meghajtás automatikusan lekapcsol az ütköző elérésekor.



6. Addig nyomja a **FEL** gombot, amíg automatikusan leáll a meghajtás.
Az alsó véghelyzet be van állítva.

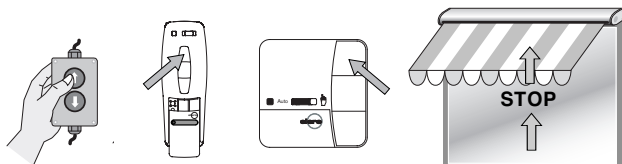
A véghelyzet-beállítás befejeződött.

Véghelyzetek beállítása

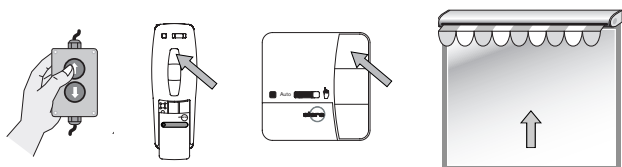
3. beépítési mód: Szabodon állítható felső véghelyzet/ rögzített alsó ütköző

3. beépítési mód: A felső véghelyzet szabadon állítható/rögzített alsó ütköző

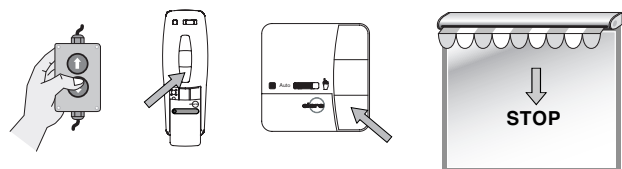
Figyelem: Ügyeljen a helyes csatlakoztatásra.
(szerelőkábel vagy adó üzemmód)



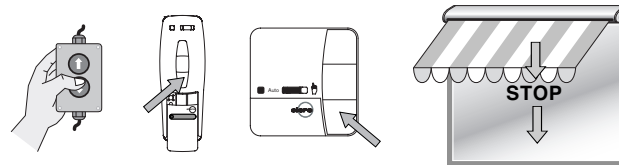
1. Vigye az árnyékolót kb. 5 cm-rel a kívánt felső véghelyzet elé.
A meghajtás lassan megindul egy rövid STOP kiadásával.



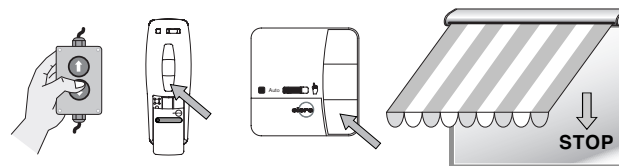
2. Nyomja meg újra a **FEL** gombot.
Haladjon a kívánt felső véghelyzetbe.
Korrekció a gombok segítségével lehetséges.



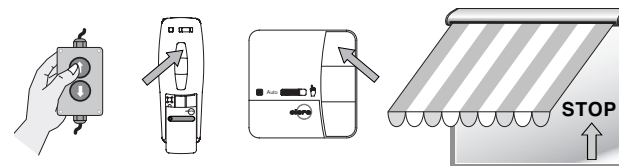
3. Addig nyomja a **LE** gombot, amíg a meghajtás automatikusan megáll.
A felső véghelyzet be van állítva.



4. Nyomja meg újra a **LE** gombot.
Vigye az árnyékolót nem sokkal az alsó ütköző elé.
A meghajtás lassan megindul egy rövid STOP kiadásával.



5. Haladjon az alsó ütközőig.
A meghajtás automatikusan lekapcsol az ütköző elérésekor.



6. Addig nyomja a **FEL** gombot, amíg automatikusan leáll a meghajtás.
Az alsó véghelyzet be van állítva.

A véghelyzet-beállítás befejeződött.

A véghelyzetek módosítása/törlése

Mozgatás köztes 1 pozícióba

→ lásd az adó útmutatóját

Mozgatás köztes 2 pozícióba

→ lásd az adó útmutatóját

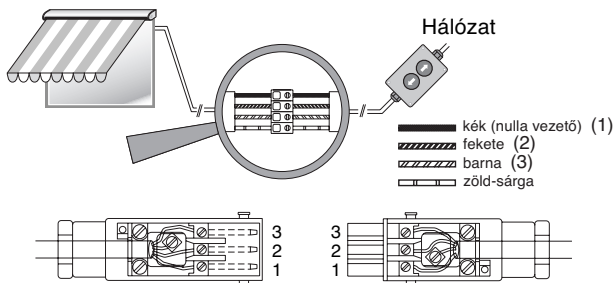
Köztes 1 pozíció törlése

→ lásd az adó útmutatóját

Köztes 2 pozíció törlése

→ lásd az adó útmutatóját

A véghelyzetek módosítása/törlése szerelőkábel segítségével

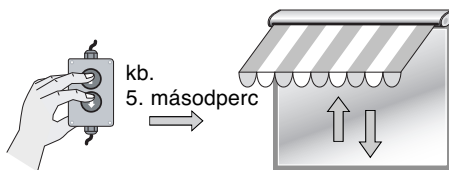


1. Hálózat bekapcsolása.



2. Mozgassa az árnyékolót minimum 1 másodpercig középső pozícióba.

A meghajtás törlésre kész állapotban van.



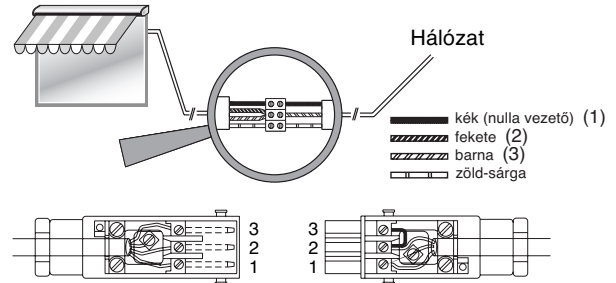
3. Nyomja meg **egyidejűleg** mindkét gombot a szerelőkábelben.

A meghajtás kb. 5 másodperc elteltével fel és le jár.

Ezzel a véghelyzetek törlése befejeződött.

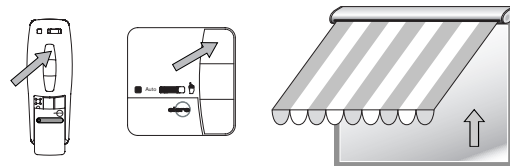
Ekkor lehetősége van a véghelyzetek újbóli beállítására.

A véghelyzetek módosítása/törlése rádióadó segítségével

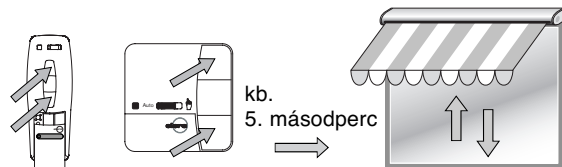


1. Hálózat ki-/bekapcsolása.

Rövid idejű hálózatszakadás esetén a meghajtás 5 percig törlésre kész állapotba kerül.



2. Mozgassa az árnyékolót középső pozícióba.



3. Nyomja meg **egyidejűleg** a FEL és a LE gombot.

A meghajtás kb. 5 másodperc elteltével fel és le jár.

Ezzel a véghelyzetek törlése befejeződött.

Ekkor lehetősége van a véghelyzetek újbóli beállítására.

Adók egyenkénti törlése

→ lásd a vezérlőkészülék útmutatóját

Minden adó törlése

→ lásd a vezérlőkészülék útmutatóját

Tanácsok a hibakereséshez

Hibakeresés

Hiba	Lehetséges ok	Elhárítás
<ul style="list-style-type: none">Nem indul a rádiós tanuló üzemmód	<ul style="list-style-type: none">Csatlakozási hibaA meghajtás nem kap hálózati feszültségetLejárt az időtartam (5 perc)Kioldott a termosztátNincs elem a rádióadóban	<ul style="list-style-type: none">Ellenőrizze a csatlakozástEllenőrizze a hálózati feszültségetSzakítsa meg röviden a hálózati feszültségetHagyja kihűlni a meghajtástEllenőrizze a rádióadót (világítania kell a LED-nek)
<ul style="list-style-type: none">Nincs betanítva a rádióadó	<ul style="list-style-type: none">Túl későn lett megnyomva a FEL/LE gomb. Ügyeljen az időtartamra (1 másodperc)Már be van tanítva az adó	<ul style="list-style-type: none">Indítsa újra a rádiós tanuló módotNyomja meg a STOP gombot
<ul style="list-style-type: none">Nem reagál a meghajtás dupla gombnyomásra a rádióadónál	<ul style="list-style-type: none">Lejárt az időtartam a hálózat visszatérése után (5 perc)A meghajtás nem kap hálózati feszültségetNincs betanítva az adó	<ul style="list-style-type: none">Szakítsa meg röviden a feszültségellátástEllenőrizze a hálózati csatlakozástTanítsa be az adót
<ul style="list-style-type: none">Nem reagál a meghajtás	<ul style="list-style-type: none">Kioldott a termosztát	<ul style="list-style-type: none">Hagyja kihűlni a meghajtást
<ul style="list-style-type: none">Leáll a meghajtás mozgás közben	<ul style="list-style-type: none">Nincsenek beállítva a véghelyzetek	<ul style="list-style-type: none">Állítsa be a véghelyzeteket
<ul style="list-style-type: none">Egyetlen véghelyzetet sem tanul a meghajtás	<ul style="list-style-type: none">Véletlen mozgásTúl rövid az út a véghelyzetig/ütközőig	<ul style="list-style-type: none">Törölje a véghelyzeteketÁllítsa be újra a véghelyzeteketA meghajtást majdnem a STOP-ig kell vinni